

# Uwch Weithiwr Cymdeithasol tîm Plant

## Pecyn Recriwtio



[www.gwynedd.llyw.cymru/swyddi](http://www.gwynedd.llyw.cymru/swyddi)

# Cynnwys

<b>Croeso</b>	<b>3</b>
<b>Trosolwg o'r Sir</b>	<b>4</b>
<b>Ein gwaith yma yng Nghyngor Gwynedd</b>	<b>5</b>
Gwaith yr Adran	
Gwybodaeth am y swydd	
<b>Amodau a thelerau</b>	<b>8</b>
<b>Sut i fynd ati i gyflwyno eich cais</b>	<b>9</b>



# Croeso

Annwyl Ymgeisydd

## Gweithio i'r adran Plant a Chefnogi Teuluoedd.

Diolch i chi am ddangos diddordeb mewn ymgeisio am y swydd allweddol hon.

Mae Gwynedd yn enwog am ei harddwch naturiol, ond mae'r sir mewn gwirionedd yn un unigryw ac amrywiol iawn a'n huchelgais ni fel Cyngor ydi gweld ein cymunedau a'n pobl yn ffynnu.

Yn yr un modd, rydym fel Cyngor yn flaengar iawn yn ein defnydd o'r Gymraeg, ac mae'n diwylliant gwaith ni yn adlewyrchu hynny.

Mae'n gyfnod heriol ar lywodraeth leol, ond mae'r swydd hon yn gyfle gwirioneddol i unigolyn talentog fod yn rhan o Gyngor sydd yn gweithio'n arloesol, er lles ein pobl yn y sir.

Ceir holl fanylion y swydd ynghyd â manylion cefndirol eraill yn y ddogfen sydd i ddilyn. Gellir cael manylion pellach am y Cyngor ar ein gwefan;

[www.gwynedd.llyw.cymru](http://www.gwynedd.llyw.cymru)



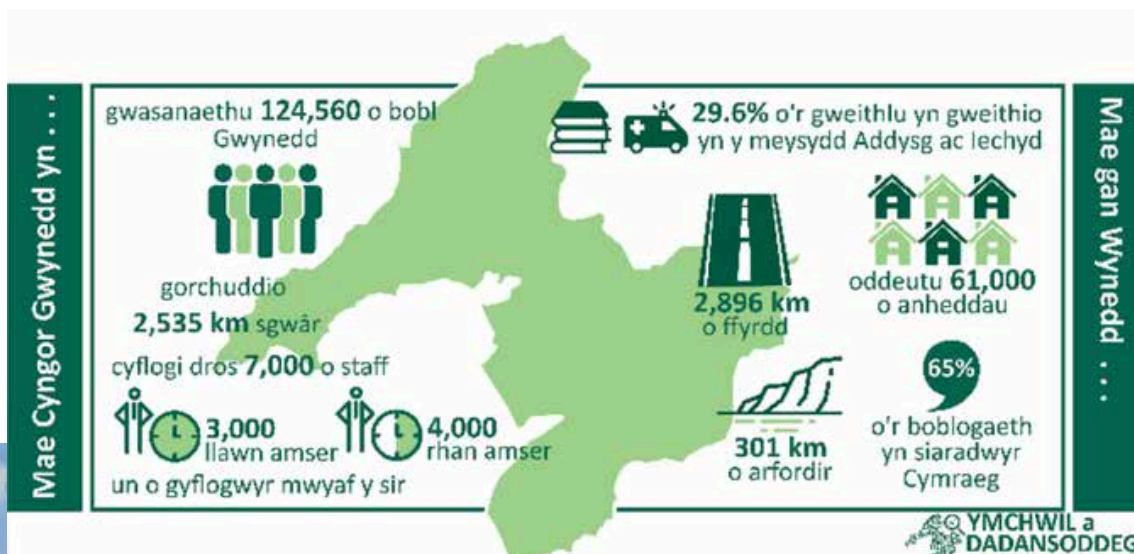
# Trosolwg o'r Sir

Mae trigolion Gwynedd ymhlith yr hapusaf yng Nghymru. 'Does syndod a dweud y gwir, o ystyried bod rhan helaeth o'r sir o fewn ardaloedd o harddwch eithriadol, yn cynnwys Parc Cenedlaethol Eryri. Gydag amgylchedd glân a hamddenol, mae arfordir a mynyddoedd Gwynedd yn hafan ddelfrydol i adfywio'r enaid.

Mae ein cymunedau ymhlith y mwyaf diogel yn y wlad, a'n dwyieithrwydd naturiol yn cyfoethogi'r diwylliant lleol ym mhob agwedd ar fywyd. Mae'n le gwych i fagu'r genhedlaeth nesaf, ac mae'r ysgolion a cholegau addysg bellach sydd yn y sir yn cynnig addysg a hyfforddiant heb eu hail.

Yn syml, mae Gwynedd yn lle anhygoel i fyw.

**Dyma ychydig o ffeithiau am Wunedd:**



# Ein gwaith yma yng Nghyngor Gwynedd

Ein huchelgais yw gweld pob cymuned yng Ngwynedd yn ffynnu, a'n bod fel pobl yn...

## Amcanion Llesiant

- **Mwynhau bywyd hapus, iach a diogel**
- **Derbyn addysg o'r radd flaenaf fydd yn caniatáu i ni wneud yr hyn y dymunwn ei wneud**
- **Ennill cyflog digonol i ni fedru cynnal ein hunain a'n teuluoedd**
- **Cael byw mewn cartrefi o ansawdd o fewn ein cymunedau**
- **Cael byw mewn cymdeithas naturiol Gymraeg**
- **Cael byw gydag urddas ac yn annibynnol gyhyd ag sy'n bosib**
- **Cael manteisio ar harddwch naturiol y sir**

Byddwn yn gwneud hyn drwy arloesi a bod ar flaen y gad ym mhopeth yr ydym yn ei wneud, gan ganolbwyntio ar...

## Blaenoriaethau Gwella

Creu economi hyfyw a ffyniannus

Roi cyfle i bob disgybl gael y cyfle i gyflawni ei botensial

Leihau anghydraddoldeb o fewn y sir

Sicrhau mynediad at gartref addas

Helpu pobl i fyw eu bywydau trwy gyfrwng y Cymraeg

Helpu pobl sydd angen cefnogaeth i fyw eu bywydau fel y dymunant

Roi pobl Gwynedd yn ganolog i bopeth yr ydym yn ei wneud

Ymateb i'r argyfwng newid hinsawdd

...fydd yn cael ei gynnal gan holl waith dydd i ddydd Adrannau'r Cyngor.

# Gwaith yr adran

Mae'r adran Plant a Chefnogi Teuluoedd yn darparu amryw o wasanaethau gofal cymdeithasol i drigolion y sir.

Pwrpas yr adran Plant a Chefnogi Teuluoedd yw sicrhau fod plant a phobl ifanc yn cael eu diogelu rhag niwed; yn profi sefydlogrwydd yn eu bywyd ac yn cael y cyfleoedd gorau o ran eu hiechyd a'u lles.

Mae sawl tîm o fewn yr adran ac yn gweithio o fewn 3 haen o angen:

1. Ymyrraeth Gynnar
2. Anghenion gofal a chefnogaeth, diogelu a gofal
3. Timau Arbenigol

Yng Ngwynedd rydym yn credu y dylai pob plentyn a pherson ifanc gael y cyfle i gyrraedd eu llawn botensial. Rydym yn cydnabod bod plant yn datblygu orau pan maent yn cael eu cefnogi i dyfu a llwyddo o fewn eu teuluoedd a'u cymunedau. Rydym hefyd yn cydnabod bod cynnig ymyrraeth yn gynnar yn hanfodol er mwyn helpu plant a'u teuluoedd i ffynnu ac i leihau'r angen am wasanaethau mwy dwys.

Mae hyrwyddo llesiant a chefnogi trigolion i ffynnu yn mynd y tu hwnt i wasanaethau adrannau unigol, ac oherwydd hynny rydym am wneud gwaith pellach ar draws holl wasanaethau ataliol y Cyngor er mwyn gwella ein gallu i ymateb i anghenion trigolion Gwynedd, mewn dull cydlynus, integredig ac effeithlon.

Bydd disgwyl i'r ymgeisydd llwyddiannus fod yn cynnal cofrestriad fel Gweithiwr Cymdeithasol gyda Gofal Cymdeithasol Cymru a gallu arddangos sgiliau yn unol a'r Swydd Ddisgrifiad a'r Manylion Person (ynghlwm).

## **Cyflog : PS3**

Mae Cyngor Gwynedd yn gweithredu'n fewnol trwy gyfrwng y Gymraeg ac yn cynnig ei holl wasanaethau yn ddwyieithog. Bydd angen i'r ymgeisydd gyrraedd y lefel ieithyddol sy'n cael ei nodi yn y Manylion Person.

Rydym yn annog pob ymgeisydd am swydd gyda'r Cyngor i gyflwyno ceisiadau yn Gymraeg neu yn ddwyieithog.

*(Bydd ceisiadau sydd yn cael eu cyflwyno yn uniaith Gymraeg neu Saesneg yn cael eu trin yn gwbl gyfartal, ond gofynnir i'r ymgeisydd ystyried yn ofalus beth yw gofynion iaith y swydd a'r sefydliad ac a fyddai cyflwyno cais yn uniaith Gymraeg yn fwy addas.)*

***Os yn llwyddiannus i fod ar y rhestr fer am gyfweiliad, byddwn yn cysylltu a chwi drwy'r cyfeiriad E-BOST a gofnodwyd gennych ar eich ffurflen gais. Mae angen i chwi sicrhau eich bod yn gwirio eich E-BOST yn rheolaidd.***

**[Dilynwch y linc am fwy o wybodaeth cyflogau.](#)**

# Amlinelliad o Amodau a Thelerau Gwaith Cyffredinol

I gael mwy o wybodaeth am yr amodau a thelerau gwaith o weithio i Cyngor Gwynedd dilynwch y linc isod.

[Buddion o weithio i ni](#)





# Sut i ymgeisio

Darllenwch y swydd ddisgrifiad a'r manylion person yn ofalus byddwch angen defnyddio'r wybodaeth a roddir yma i ateb eich cais yn llwyddiannus.

Wrth ymgeisio ar y we..

- Dewiswch yr opsiwn Ceisio ar lein.
- Nesaf fydd y dudalen Mewngofnodi/Creu cyfrif newydd, os nad ydych eisoes wedi mewngofnodi.
- Bydd hyn yn mynd â chi i Fy nghais lle ceir rhestr o bob adran yn eich ffurflen gais electronig - rhaid llenwi pob rhan cyn gallu cyflwyno eich cais.
  - Mae croes goch yn golygu nad yw'r rhan wedi ei chwblhau.
  - Mae tic gwyrdd yn golygu eich bod wedi llenwi ac arbed y rhan honno o'ch cais.
- Gallwch arbed eich cais a dod yn ôl ato ar unrhyw bwynt cyn y dyddiad cau i wneud newidiadau / addasiadau.
- Bydd eich sesiwn yn dod i ben ar ôl 20 munud o wneud dim a bydd unrhyw waith diweddar yn cael ei golli. Er mwyn atal hyn mae angen i chi arbed eich gwaith yn aml. Bydd arbed eich gwaith yn mynd â chi yn ôl i dudalen Fy Nghais.
- Gallwch ddewis i arbed yr wybodaeth i'ch cais drwy glicio ar Arbed i'ch cais a / neu arbed yr wybodaeth i'ch proffil drwy glicio ar Arbed i'ch proffil.
- Gallwch edrych ar unrhyw un o'ch ceisiadau drwy fynd i Fy ngheisiadau
- Mae Fy mhroffil swydd yn cynnwys copi o bob adran yn eich ffurflen gais electronig.
- Y tro cyntaf i chi lenwi cais am swydd ar lein, bydd yr wybodaeth yn cael ei arbed yn awtomatig i'ch proffil swydd wrth i chi glicio'r botwm Arbed i'ch cais.
- Gallwch newid y manylion yn eich proffil swydd ar unrhyw adeg.
- Bydd eich proffil yn cael ei gadw yn y system fel bo modd i chi ddefnyddio'r wybodaeth eto pe baech am wneud cais arall yn y dyfodol.
- Gallwch lwytho gwybodaeth o'ch proffil i'ch ffurflen gais electronig drwy ddewis y botwm Llwytho gwybodaeth o'ch proffil ym mhob rhan o'r cais.
- Gallwch dderbyn rhestr swyddi wythnosol drwy e-bost wrth ddewis yr opsiwn Hoffwn dderbyn rhestr swyddi Cyngor Gwynedd drwy e-bost (yn wythnosol) wrth gofrestru neu drwy olygu eich proffil defnyddiwr.

