

# Swyddi Adran Plant a Chefnogi Teuluoedd Pecyn Recriwtio



[www.gwynedd.llyw.cymru/swyddi](http://www.gwynedd.llyw.cymru/swyddi)

# Cynnwys

<b>Croeso</b>	<b>3</b>
<b>Trosolwg o'r Sir</b>	<b>4</b>
<b>Ein gwaith yma yng Nghyngor Gwynedd</b>	<b>5</b>
Gwaith yr Adran Ffordd Gwynedd	
<b>Amodau a Thelerau Gwaith Cyffredinol</b>	<b>8</b>
<b>Buddiannau</b>	<b>9</b>
<b>Sut i fynd ati i gyflwyno eich cais</b>	<b>11</b>



# Croeso

Annwyl Ymgeisydd

## Gweithio i'r adran Plant a Chefnogi Teuluoedd.

Diolch i chi am ddangos diddordeb mewn ymgeisio am y swydd allweddol hon.

Mae Gwynedd yn enwog am ei harddwch naturiol, ond mae'r sir mewn gwirionedd yn un unigryw ac amrywiol iawn a'n huchelgais ni fel Cyngor ydi gweld ein cymunedau a'n pobl yn ffynnu.

Yn yr un modd, rydym fel Cyngor yn flaengar iawn yn ein defnydd o'r Gymraeg, ac mae'n diwylliant gwaith ni yn adlewyrchu hynny.

Mae'n gyfnod heriol ar lywodraeth leol, ond mae'r swydd hon yn gyfle gwirioneddol i unigolyn talentog fod yn rhan o Gyngor sydd yn gweithio'n arloesol, er lles ein pobl yn y sir.

Ceir holl fanylion y swydd ynghyd â manylion cefndirol eraill yn y ddogfen sydd i ddilyn. Gellir cael manylion pellach am y Cyngor ar ein gwefan;

[www.gwynedd.llyw.cymru](http://www.gwynedd.llyw.cymru)



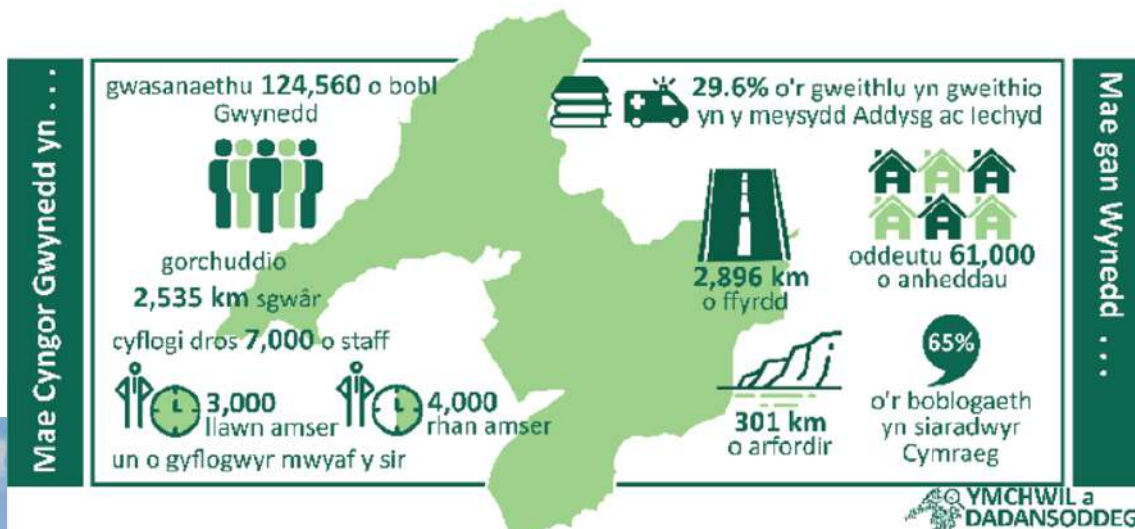
# Trosolwg o'r Sir

Mae trigolion Gwynedd ymhlith yr hapusaf yng Nghymru. 'Does syndod a dweud y gwir, o ystyried bod rhan helaeth o'r sir o fewn ardaloedd o harddwch eithriadol, yn cynnwys Parc Cenedlaethol Eryri. Gydag amgylchedd glân a hamddenol, mae arfordir a mynyddoedd Gwynedd yn hafan ddelfrydol i adfywio'r enaid.

Mae ein cymunedau ymhlith y mwyaf diogel yn y wlad, a'n dwyieithrwydd naturiol yn cyfoethogi'r diwylliant lleol ym mhob agwedd ar fywyd. Mae'n le gwych i fagu'r genhedlaeth nesaf, ac mae'r ysgolion a cholegau addysg bellach sydd yn y sir yn cynnig addysg a hyfforddiant heb eu hail.

Yn syml, mae Gwynedd yn lle anhygoel i fyw.

**Dyma ychydig o ffeithiau am Wunedd:**



# Ein gwaith yma yng Nghyngor Gwynedd

Ein huchelgais yw gweld pob cymuned yng Ngwynedd yn ffynnu, a'n bod fel pobl yn...

## Amcanion Llesiant

- **Mwynhau bywyd hapus, iach a diogel**
- **Derbyn addysg o'r radd flaenaf fydd yn caniatáu i ni wneud yr hyn y dymunwn ei wneud**
- **Ennill cyflog digonol i ni fedru cynnal ein hunain a'n teuluoedd**
- **Cael byw mewn cartrefi o ansawdd o fewn ein cymunedau**
- **Cael byw mewn cymdeithas naturiol Gymraeg**
- **Cael byw gydag urddas ac yn annibynnol gyhyd ag sy'n bosib**
- **Cael manteisio ar harddwch naturiol y sir**

Byddwn yn gwneud hyn drwy arloesi a bod ar flaen y gad ym mhopeth yr ydym yn ei wneud, gan ganolbwyntio ar...

## Blaenoriaethau Gwella

Creu economi hyfyw a ffyniannus

Roi cyfle i bob disgybl gael y cyfle i gyflawni ei botensial

Leihau anghydraddoldeb o fewn y sir

Sicrhau mynediad at gartref addas

Helpu pobl i fyw eu bywydau trwy gyfrwng y Gymraeg

Helpu pobl sydd angen cefnogaeth i fyw eu bywydau fel y dymunant

Roi pobl Gwynedd yn ganolog i bopeth yr ydym yn ei wneud

Ymateb i'r argyfwng newid hinsawdd

...fydd yn cael ei gynnal gan holl waith dydd i ddydd Adrannau'r Cyngor.

# Gwaith yr adran

Mae'r adran Plant a Chefnogi Teuluoedd yn darparu amryw o wasanaethau gofal cymdeithasol i drigolion hyd at 16 oed y sir.

Pwrpas yr adran Plant a Chefnogi Teuluoedd yw sicrhau fod plant a phobl ifanc yn cael eu diogelu rhag niwed; yn profi sefydlogrwydd yn eu bywyd ac yn cael y cyfleoedd gorau o ran eu hiechyd a'u lles.

Mae sawl tîm o fewn yr adran ac yn gweithio o fewn 3 haen o angen:

1. Ymyrraeth Gynnar
2. Anghenion gofal a chefnogaeth, diogelu a gofal
3. Timau Arbenigol

Yng Ngwynedd rydym yn credu y dylai pob plentyn a pherson ifanc gael y cyfle i gyrraedd eu llawn botensial. Rydym yn cydnabod bod plant yn datblygu orau pan maent yn cael eu cefnogi i dyfu a llwyddo o fewn eu teuluoedd a'u cymunedau. Rydym hefyd yn cydnabod bod cynnig ymyrraeth yn gynnar yn hanfodol er mwyn helpu plant a'u teuluoedd i ffynnu ac i leihau'r angen am wasanaethau mwy dwys.

Mae hyrwyddo llesiant a chefnogi trigolion i ffynnu yn mynd y tu hwnt i wasanaethau adrannau unigol, ac oherwydd hynny rydym am wneud gwaith pellach ar draws holl wasanaethau ataliol y Cyngor er mwyn gwella ein gallu i ymateb i anghenion trigolion Gwynedd, mewn dull cydlynus, integredig ac effeithlon.

# Ffordd Gwynedd



Ffordd Gwynedd yw'r enw a roddir ar y "ffordd o weithio" yr ydym ni wedi'i fabwysiadu er mwyn rhoi pobl Gwynedd yn ganolog i bopeth yr ydym yn ei wneud. Nid proses na syniad damcaniaethol ydi o ond yn hytrach casgliad o drefniadau gwaith, ymddygiadau a diwylliant sydd, gyda'i gilydd, yn caniatáu i ni fod yn hyderus ein bod yn edrych ar y gwasanaeth trwy lygaid y defnyddiwr.

# Amlinelliad o Amodau a Thelerau Gwaith Cyffredinol

1. Bydd y penodiad yn cael ei wneud yn unol ag amodau a thelerau'r Cydbwyllgor Trafod i Brif Swyddogion Llywodraeth Leol, fel y mabwysiadwyd neu fel y diwygiwyd gan Gyngor Gwynedd, neu fel y diwygiwyd, neu'r ychwanegwyd atynt fel rhan o gytundeb rhwng y Cyngor a'r undebau llafur penodol a gydnabyddir gan y Cyngor ar gyfer dibenion bargeinio torfol.

## 2. Oriau gwaith

Yr oriau gwaith wythnosol safonol ydi 37 awr. Mae hefyd cyfleoedd rhan amser ar gael yn ogystal ag opsiynau gweithio'n hyblyg.

## 3. Treuliau

i. Caniateir treuliau teithio a chynhaliaeth ynghyd ag unrhyw dreuliau eraill priodol ar sail yr hyn a benderfynwyd gan y Cyngor ac yn unol â'r cytundeb cenedlaethol fel y mabwysiadwyd neu y diwygwyd gan y Cyngor.

ii. Dynodir y swydd yn un defnyddiwr car at ddefnydd y swydd yn ôl y galw. Pan fyddwch yn defnyddio'r car ar fusnes y Cyngor telir treuliau i chi yn unol â'r raddfa achlysurol.

## 4. Gwyliau

i. Mae blwyddyn wyliau'r Cyngor yn dechrau ar y cyntaf o'r mis sy'n dilyn y mis y penodwyd chi i'r Cyngor. Caniateir 27 diwrnod o wyliau gyda 5 diwrnod ychwanegol ar ôl cwblhau 5 mlynedd o wasanaeth di-dor.

ii. Yn ogystal caniateir 10 diwrnod o wyliau banc a gwyliau statudol ychwanegol, ynghyd ac un diwrnod a hanner ychwanegol a ganiateir gan y Cyngor.

## 5. Buddiannau

Mae yna becyn o fuddiannau i'w cael wrth weithio i Gyngor Gwynedd.

6. Mae'r swydd hon yn un sydd wedi ei chyfyngu yn wleidyddol o dan ddarpariaeth Deddf Llywodraeth Leol a Thai 1989.



# Buddiannau

## Cydbwysedd bywyd a gwaith

Mae sicrhau cydbwysedd rhwng bywyd a gwaith yn hollbwysig er mwyn sicrhau bod staff Cyngor Gwynedd yn derbyn boddhad yn eu gwaith. Mae ein polisiau a'n cynlluniau yn hybu hyn drwy'r trefniadau canlynol:

- Mae gan weithwyr y Cyngor hawl i rhwng 22 a 30 diwrnod o wyliau'r flwyddyn yn ddibynnol ar raddfa'r swydd.
- Yn ogystal, mae gan weithwyr hawl i 8 diwrnod o wyliau banc / gwyliau cyhoeddus a 3 1/2 diwrnod ychwanegol.
- Mae'r Cyngor yn gweithredu Cynllun gweithio oriau ystwyth.
- Cynllun gweithio'n hybrid neu o adref.
- Cynllun rhannu swydd
- Gellir hefyd caniatáu absenoldeb gyda thâl mewn amgylchiadau arbennig er enghraifft profedigaeth, apwyntiadau meddygol, ymgymryd â dyletswyddau cyhoeddus.
- Absenoldeb mamolaeth, tadolaeth a mabwysiadu.
- Absenoldeb ychwanegol heb dâl i rieni a gofalwyr a chyfle i weithio'n hyblyg os oes angen.

## Iechyd a Lles

Mae iechyd a lles ein staff yn flaenoriaeth gennym. Rydym yn ceisio creu amgylchedd gwaith positif ble mae staff yn ffynnu. Dyma rai enghreifftiau o gynlluniau sydd ar waith:

- Gwasanaeth Iechyd Galwedigaethol
- Gwasanaeth Cwmsela MEDRA - gwasanaeth cwmsela cyfrinachol i swyddogion y Cyngor
- Profion llygaid am ddim, i swyddogion sy'n gwneud defnydd rheolaidd o Sgriniau Arddangos Gweledol (VDU's)
- Polisi a'r weithdrefn salwch

# Buddiannau

## Cyflog

- Rydym yn cynnig cyflogau teg sydd wedi eu harfarnu drwy'r adolygiad tâl lleol.
- D.B.S am ddim i unigolion sydd mewn swydd sydd ei angen.

## Pensiwn

Mae rhoi yn ôl i staff Cyngor Gwynedd am eu gwaith yn hollbwysig, ac mae cynnig cynllun pensiwn o safon i'n staff yn adlewyrchu hynny.

## Yr Iaith Gymraeg

Fel nodwyd yn gynharach yn y pecyn, mae Gwynedd fel sir yn lwcus o'n dwyieithrwydd naturiol sydd yn cyfoethogi'r diwylliant lleol ym mhob agwedd ar fywyd. Nid pob sir ellir hawlio bod modd gweithio drwy gyfrwng y Gymraeg ac yn hyn o beth mae Gwynedd yn unigryw. Mae gweithio yng Ngwynedd yn rhoi cyfle i chi weithio drwy gyfrwng y Gymraeg.

## Dysgu a datblygu

Rydym am warantu fod holl staff Cyngor Gwynedd yn cael cyfle i ddatblygu eu sgiliau a datblygu eu gyrfa. Oherwydd hyn bydd cyfleoedd cyson ar gael er mwyn gwarantu datblygiad proffesiynol parhaus. Dyma rai enghreifftiau o sut rydym yn hybu datblygiad ymysg ein staff:

- Proses anwytho ffurfiol fel croeso i'r cyngor ac yna bydd adolygiadau perfformiad yn cael eu cynnal yn barhaus.
- Cyflwyno ystod eang o gyfleoedd i fynychu hyfforddiant amrywiol er mwyn datblygu sgiliau, hyder a'ch gyrfa. Boed hynny yn hyfforddiant sydd yn cael ei ddarparu yn fewnol neu gan ddarparwr allanol.
- Cefnogaeth arbennig i Weithwyr Cymdeithasol wrth gwblhau blwyddyn gyntaf mewn ymarfer, cyfnod o oruchwyliaeth.
- Cyfraniad tuag at aelodaeth o gyrff proffesiynol sy'n berthnasol i'r gwaith e.e. cofrestriad Gwaith Cymdeithasol.

# Sut i ymgeisio

Darllenwch y swydd ddisgrifiad a'r manylion person yn ofalus byddwch angen defnyddio'r wybodaeth a roddir yma i ateb eich cais yn llwyddiannus.

Wrth ymgeisio ar y we..

- Dewiswch yr opsiwn Ceisio ar lein.
- Nesaf fydd y dudalen Mewngofnodi/Creu cyfrif newydd, os nad ydych eisoes wedi mewngofnodi.
- Bydd hyn yn mynd â chi i Fy nghais lle ceir rhestr o bob adran yn eich ffurflen gais electronig - rhaid llenwi pob rhan cyn gallu cyflwyno eich cais.
  - Mae croes goch yn golygu nad yw'r rhan wedi ei chwblhau.
  - Mae tic gwyrdd yn golygu eich bod wedi llenwi ac arbed y rhan honno o'ch cais.
- Gallwch arbed eich cais a dod yn ôl ato ar unrhyw bwynt cyn y dyddiad cau i wneud newidiadau / addasiadau.
- Bydd eich sesiwn yn dod i ben ar ôl 20 munud o wneud dim a bydd unrhyw waith diweddar yn cael ei golli. Er mwyn atal hyn mae angen i chi arbed eich gwaith yn aml. Bydd arbed eich gwaith yn mynd â chi yn ôl i dudalen Fy Nghais.
- Gallwch ddewis i arbed yr wybodaeth i'ch cais drwy glicio ar Arbed i'ch cais a / neu arbed yr wybodaeth i'ch proffil drwy glicio ar Arbed i'ch proffil.
- Gallwch edrych ar unrhyw un o'ch ceisiadau drwy fynd i Fy ngheisiadau
- Mae Fy mhroffil swydd yn cynnwys copi o bob adran yn eich ffurflen gais electronig.
- Y tro cyntaf i chi lenwi cais am swydd ar lein, bydd yr wybodaeth yn cael ei arbed yn awtomatig i'ch proffil swydd wrth i chi glicio'r botwm Arbed i'ch cais.
- Gallwch newid y manylion yn eich proffil swydd ar unrhyw adeg.
- Bydd eich proffil yn cael ei gadw yn y system fel bo modd i chi ddefnyddio'r wybodaeth eto pe baech am wneud cais arall yn y dyfodol.
- Gallwch lwytho gwybodaeth o'ch proffil i'ch ffurflen gais electronig drwy ddewis y botwm Llwytho gwybodaeth o'ch proffil ym mhob rhan o'r cais.
- Gallwch dderbyn rhestr swyddi wythnosol drwy e-bost wrth ddewis yr opsiwn Hoffwn dderbyn rhestr swyddi Cyngor Gwynedd drwy e-bost (yn wythnosol) wrth gofrestru neu drwy olygu eich proffil defnyddiwr.